

OFERTA INWESTYCYJNA Gmina Łobżenica



Gmina Łobżenica
ul. Sikorskiego 7
89-310 Łobżenica
tel: 67 286 81 00



Aktualizacja: 04.2024 r.

www.lobzenica.pl

urzad@lobzenica.pl

www.bip.lobzenica.pl



Gmina Łobzenica



Urząd Miejski Gminy Łobzenica
Ul. Sikorskiego 7
89-310 Łobzenica

Burmistrz
Piotr Łosoś
tel. 67 286 81 00
e-mail: urzad@lobzenica.pl

Zastępca Burmistrza
Józef Lewandowski
Tel. 67 286 81 03
e-mail: jlewandowski@lobzenica.pl

Skarbnik
Danuta Dubicka
Tel. 67 286 81 15
e-mail: ddubicka@lobzenica.pl



Podstawowe informacje o Gminie Łobzenica



Gmina Łobzenica położona jest w północno – wschodniej części województwa wielkopolskiego, w powiecie pilskim. Powierzchnia gminy wynosi 190,7 km² i obejmuje miasto Łobzenica o powierzchni 325 ha oraz 23 sołectwa: Chlebno, Dębno, Dziegciarnia, Dźwierszno Małe, Dźwierszno Duże, Fanianowo, Ferdynandowo, Izdebki, Kościerzyn Mały, Kruszki, Kunowo, Liskowo, Luchowo, Piesno, Szczerbin, Rataje, Topola, Trzeboń, Walentynowo, Wiktorówko, Witrogoszcz Kolonia, Witrogoszcz- Osada, Witrogoszcz.

Odległość od sąsiednich jednostek powiatu pilskiego:

- Wysoka – 21 km
- Wyrzysk – 15 km
- Białośliwie – 22 km
- Miasteczko Krajeńskie – 30 km
- Kaczory – 38 km
- Piła – 45 km
- Ujście – 54 km
- Szydłowo – 53 km



Połączenie transportowe



wojewódzka 242, 190 26km, 189 17 km
krajowa 10 16km, 11 41km, 22 49km, 25 39km
ekspresowa S5 56km, S10 16 km
europejska E261 56 km



Najbliższa stacja kolei normalnotorowej znajdują się w oddalonym o 15 km Witostawiu. W odległości ok. 20 km znajdują się stacje w Złotowie oraz Osieku nad Notecią. Stacje te obsługują jednak jedynie ruch lokalny i regionalny. Połączenia o charakterze ponadregionalnym odbywają się przede wszystkim z dworców w Pile i Bydgoszczy. Szczególnie ważną z perspektywy mieszkańców jest znajdująca się w Osieku stacja kolejowa WYRZYSK OSIEK. Można stąd w ramach bezpośrednich połączeń dostać się m.in. do miejscowości: Poznań, Piła, Bydgoszcz, Kołobrzeg, Toruń, Szczecin, a także do Warszawy.



Bydgoszcz BZG 68 km
Poznań POZ 123 km
Gdańsk GDN 211 km



Jedną z wyróżniających cech gminy Łobzenica jest duży, w porównaniu do województwa, wskaźnik wód powierzchniowych gminy. Na ten wskaźnik wpływa zarówno występowania wód

Przez gminę przepływają trzy rzeki. Łobżonka i będąca jej dopływem Lubcza oraz Skicka Struga, która od jeziora Ostrowitego nazywana jest Kocunią. Znaczna część obszaru gminy Łobzenica znajduje się w granicach Obszaru Chronionego Krajobrazu Doliny Łobżonki i Borów Kujańskich. Natomiast dolina Łobżonki wraz z fragmentami dopływów Lubczą i Orlą została objęta ochroną w ramach Natury 2000. Na terenie gminy Łobzenica znajduje się 26 zbiorników wodnych, których łączna powierzchnia wynosi około 440 hektarów. Największe to jezioro Sławianowskie o powierzchni 277 ha, z czego 76 ha znajduje się na terenie gminy.



Tereny przy rzece Łobżonce działki 585 i 586



Położenie: **Łobzenica**

Numer działki : **585**

Powierzchnia nieruchomości : **0,2711 ha**

Właściciel : **Osoba prywatna**

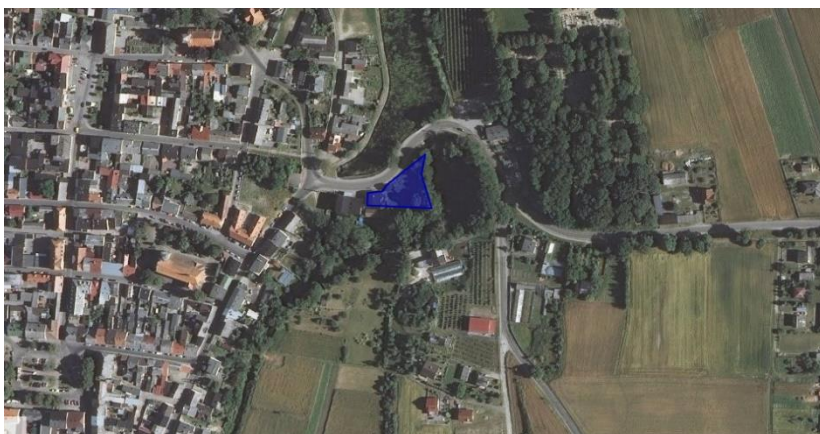
Aktualny plan zagospodarowania
przestrzennego : **tak**

Przeznaczenie: **Teren zabudowy. Związany z
działalnością produkcyjną oraz tereny
zabudowy mieszkaniowej
i tereny wód**

Komunikacja : **Bezpośrednie położenie przy
drodze wojewódzkiej nr 242**

Opis użytków: **Ba**

*Istnieje możliwość połączenia działki
z działką sąsiadującą nr 586 o powierzchni
0,1418 ha*



Położenie: **Łobzenica**

Numer działki: **586**

Powierzchnia nieruchomości: **0,1418 ha**

Właściciel: **Osoba prywatna**

Aktualny plan zagospodarowania
przestrzennego: **tak**

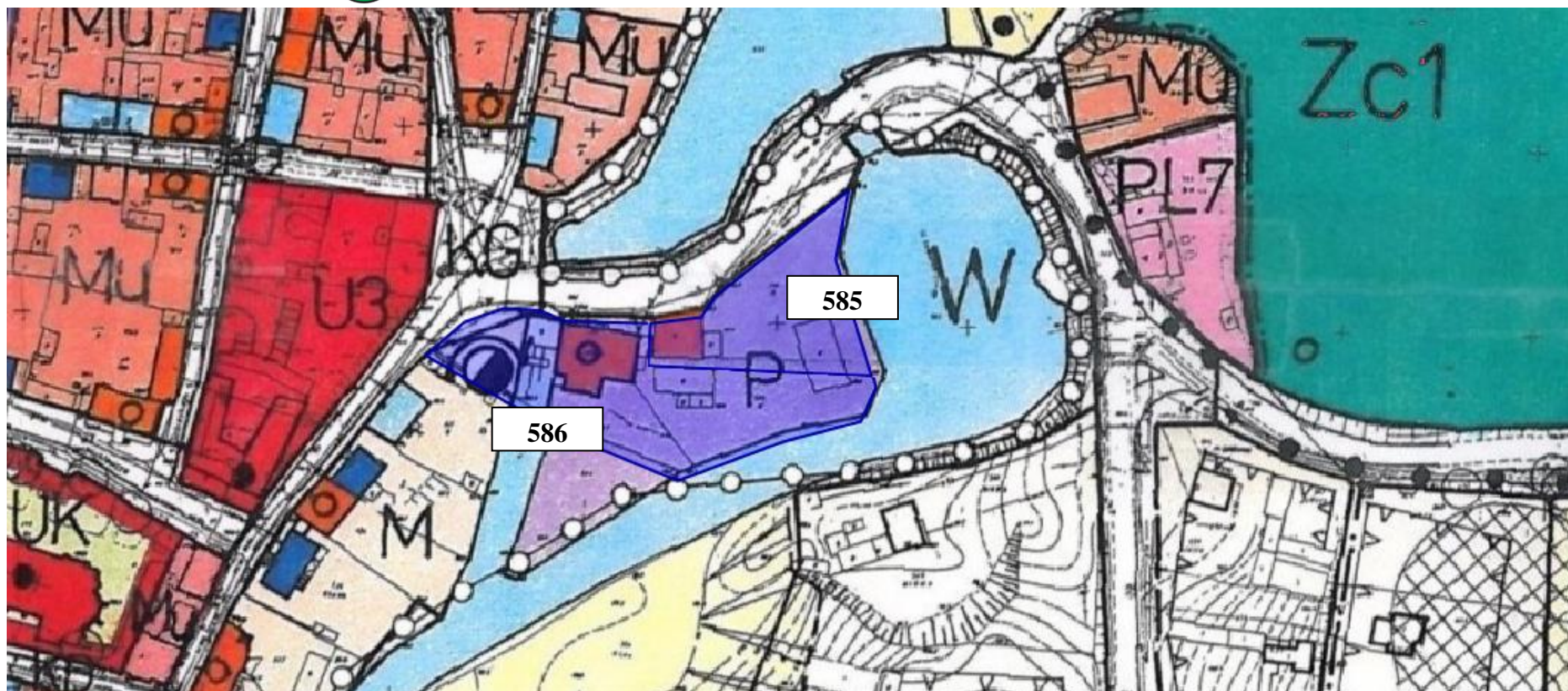
Przeznaczenie: **Teren zabudowy. Związany
z działalnością produkcyjną oraz tereny
zabudowy mieszkaniowej
i tereny wód**


Komunikacja : **Bezpośrednie położenie
przy drodze wojewódzkiej nr 242**


Opis użytków: **B**

*Istnieje możliwość połączenia działki
z działką sąsiadującą nr 585 o powierzchni
0,2711 ha*





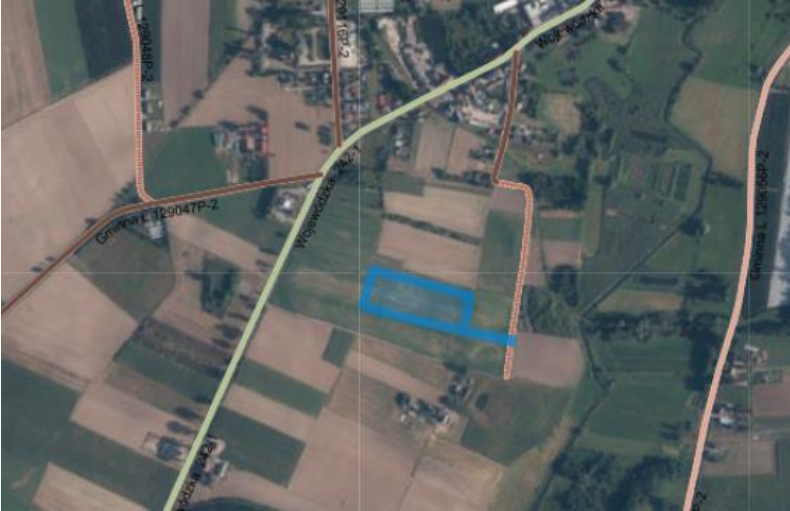
 P - tereny zabudowy związanej z działalnością, produkcyjną.

 W - tereny wód.

 - przepompownie



Teren inwestycyjny w m. Łobzenica, ul. Wyrzyska



Położenie: **Łobzenica**

Numer działki : **1120/2**

Powierzchnia nieruchomości : **1,3875 ha**

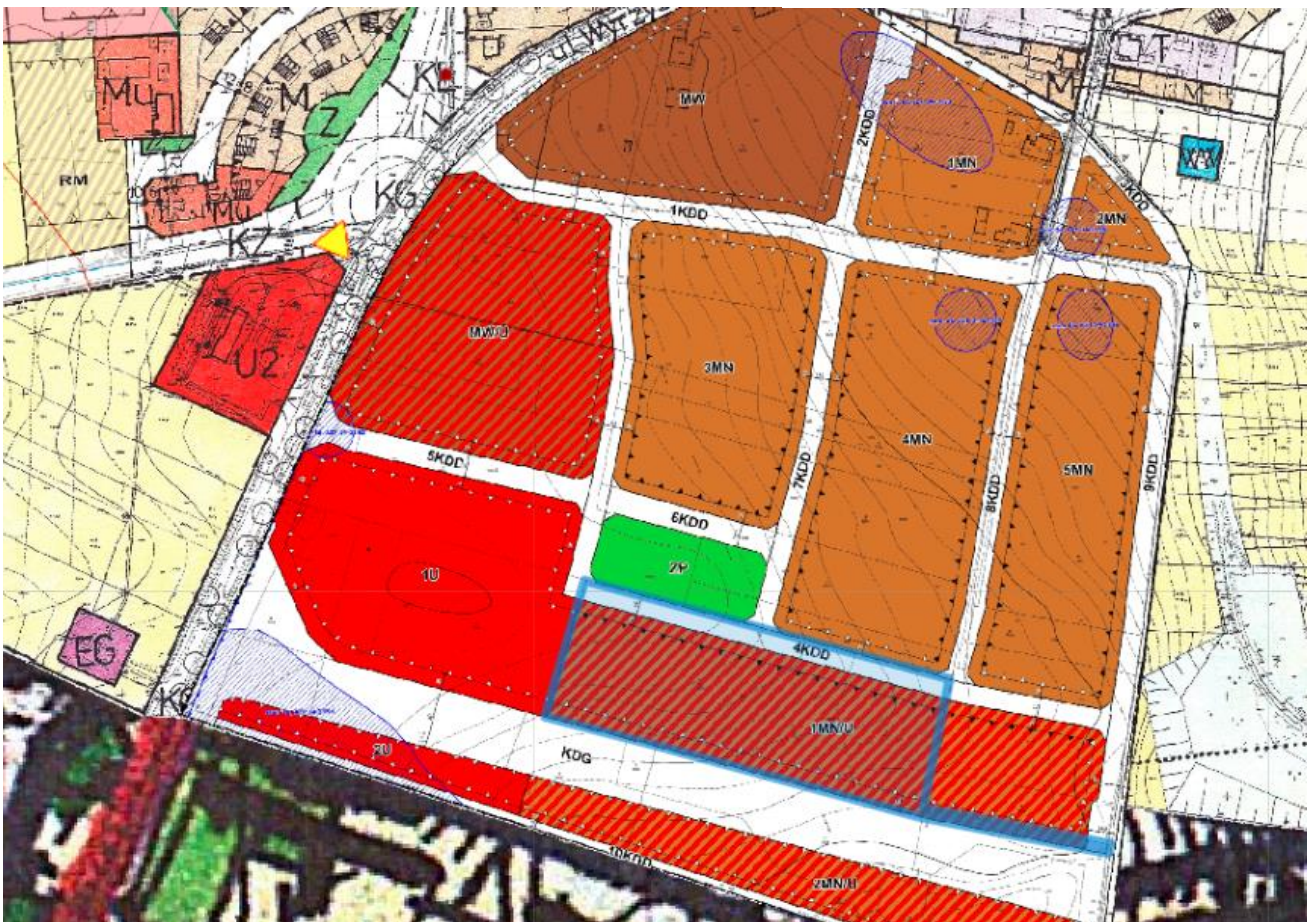
Właściciel : **Użytkowanie wieczyste- Gmina Łobzenica**

Aktualny plan zagospodarowania przestrzennego : **tak**

Przeznaczenie: **Tereny zabudowy mieszkaniowej jednorodzinnej lub zabudowy usługowej / Tereny dróg publicznych klasy dojazdowej**

Komunikacja : **Położenie przy drodze wojewódzkiej nr 242**

Opis użytków: **R**



Teren inwestycyjny w m. Łobzenica, ul. Wyrzyska

53°15'08.3"N
17°14'59.6"E

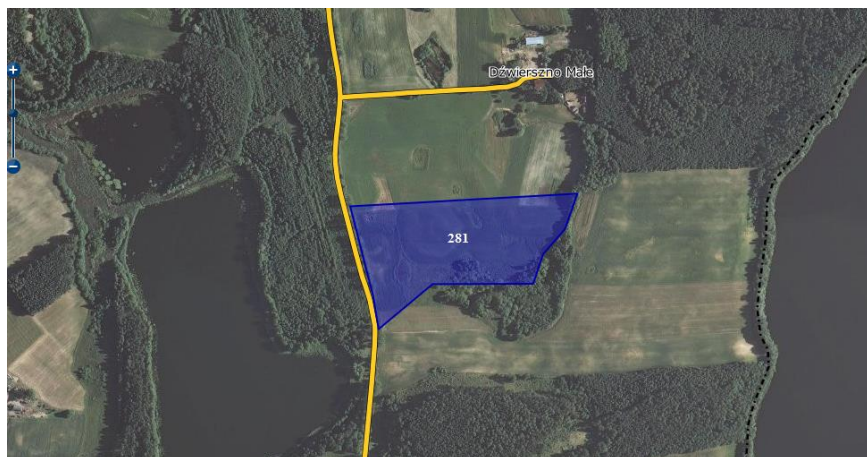
Gmina Łobzenica

Nazwa: Łobzenica
Powierzchnia: 10.01ha
(powierzchnia całkowita 10.01ha)
Przeznaczenie: Cele - mieszkaniowe, usługowo,
handlowe





Tereny rekreacyjne w okolicy ośrodka wypoczynkowego w Gródku Krajeńskim



Położenie: **Dźwierszno Małe**

Numer działki : **281**

Powierzchnia nieruchomości: **5,4166 ha**

Właściciel: **Gmina Łobzenica**

Aktualny plan zagospodarowania
przestrzennego: **tak**

Przeznaczenie: **funkcja terenu rekreacyjnego**

Opis użytków: **grunty orne IV b, V, łąki trwałe,
nieużytki**

Komunikacja : **droga powiatowa , droga,
województwa 242**



Położenie: **Dźwierszno Małe**

Numer działki : **283/2**

Powierzchnia nieruchomości : **6,7945 ha**

Właściciel : **Gmina Łobzenica**

Aktualny plan zagospodarowania
przestrzennego : **tak**

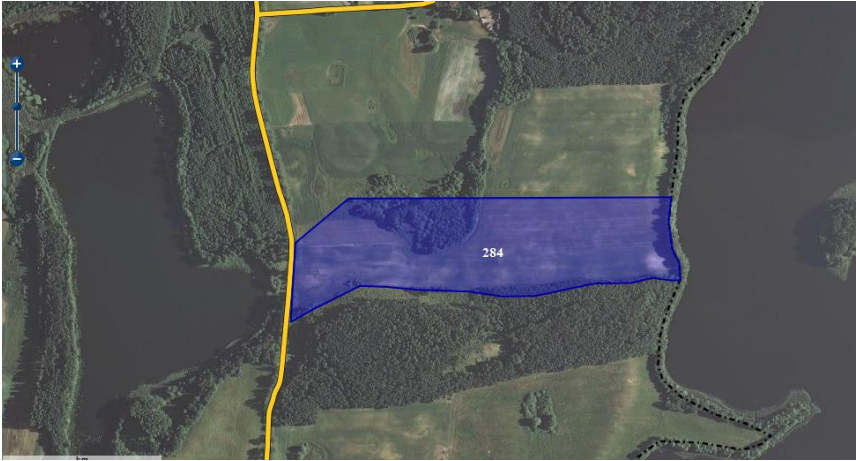
Przeznaczenie : **funkcja terenu
rekreacyjnego**

Opis użytków: **grunty orne IV a i IV b, łąki
trwałe, pastwiska trwałe, nieużytki**

Komunikacja : **droga powiatowa , droga
województwa 242**



Gmina Łobżenica



Położenie: **Dźwierzno Małe**

Numer działki: **284**

Powierzchnia nieruchomości : **10,7137 ha**

Właściciel : **Gmina Łobżenica**

Aktualny plan zagospodarowania
przestrzennego: **tak**

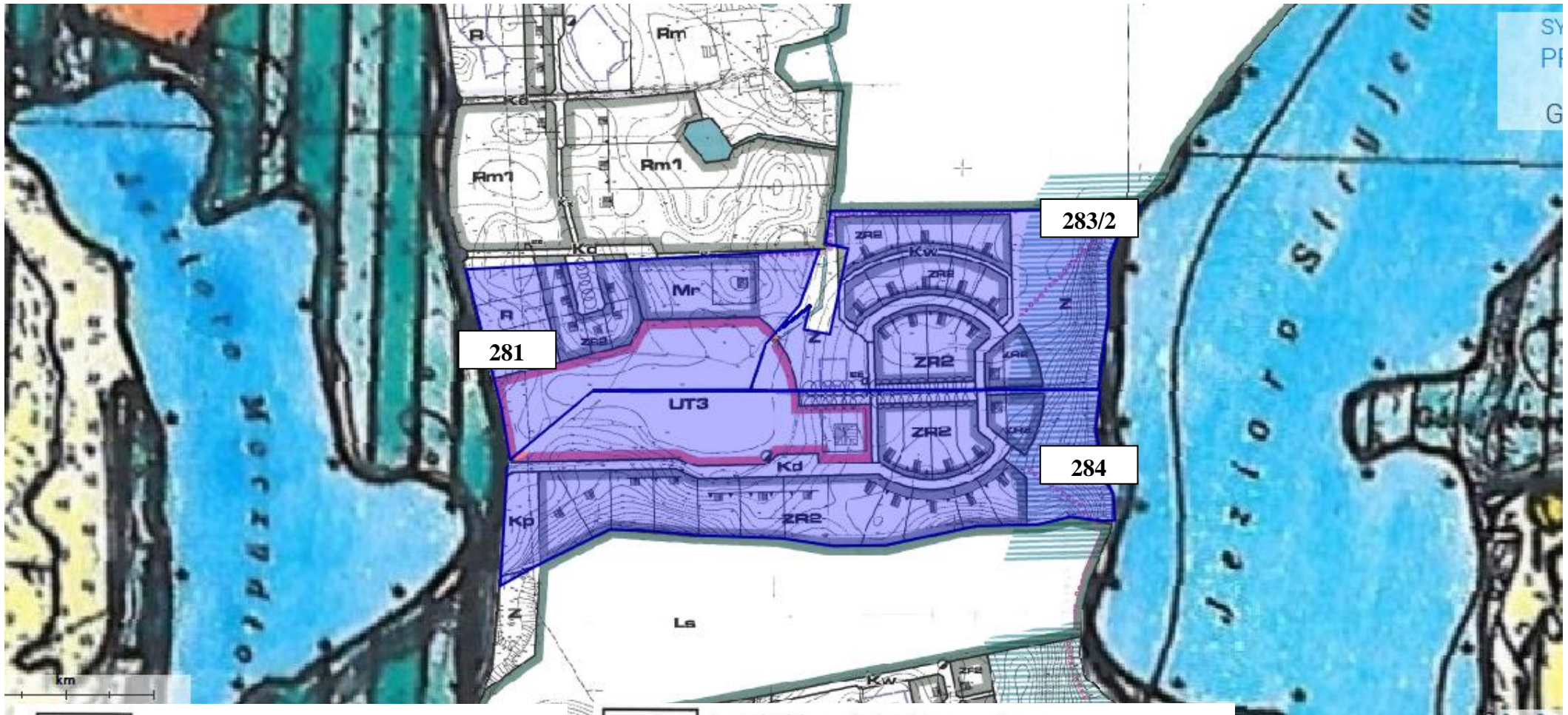
Przeznaczenie: **funkcja terenu rekreacyjnego**

Opis użytków: **grunty orne IV a i IV b, V, VI, łąki
trwałe, pastwiska trwałe, nieużytki**

Komunikacja : **droga powiatowa , droga,
wojewódzka 242**



Działki 281, 283/2 i 284 graniczą od zachodu drogą utwardzoną, zaś od wschodniej strony malowniczym jeziorem Stryjowo. Są to tereny atrakcyjne turystycznie, również ze względu na częściowe zadrzewienia. Obszary położone są w bezpośrednim sąsiedztwie drogi powiatowej 242. Tereny zlokalizowane w odległości około 1 km od ośrodka wypoczynkowego w Gródku Krajeńskim, 10 km od Łobżenicy i 14 km od Więcborka.



- Zr1** tereny istniejącej zabudowy letniskowej
- Zr2** tereny zabudowy letniskowej przewidziane do zagospodarowania
- UT1** tereny istniejących usług turystycznych
- UT2** tereny zabudowane istniejących usług turystycznych
- UT3** teren usług turystycznych przewidziany do zagospodarowania
- Mr** tereny zabudowy mieszkaniowo-rekreacyjnej

- Rm** tereny istniejącego budownictwa zagrodowego
- Rm1,2** tereny gospodarstw agroturystycznych
- U** tereny istniejących usług związanych z obsługą ośrodka rekreacyjnego
- EE** tereny stacji transformatorowych
- Z** tereny rolne o funkcji przyrodniczej
- Ls** tereny lasów
- ZL** tereny zieleni, częściowo urządzonej (zalesienie, park leśny)
- R** tereny użytków rolnych



Tereny inwestycyjne w Ratajach



Położenie: Rataje
Numer działki : 175/23
Powierzchnia nieruchomości : 4,864 ha
Właściciel : Osoba prywatna
Aktualny plan zagospodarowania przestrzennego : tak
Przeznaczenie : tereny zabudowy związanej z działalnością produkcyjną
Komunikacja : droga gminna 951

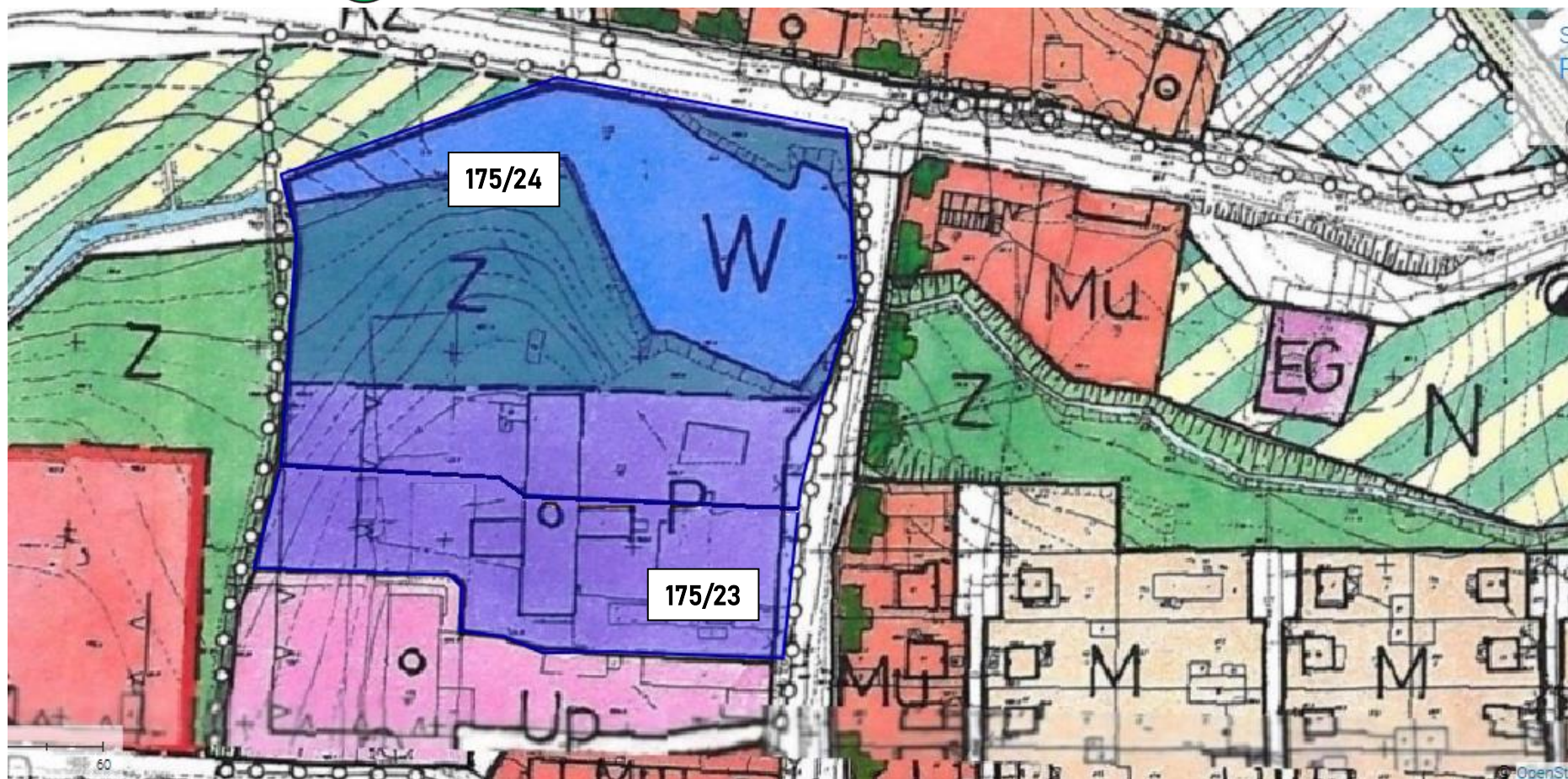
Istnieje możliwość połączenia działki z działką sąsiadującą nr 175/24






Położenie: Rataje
Numer działki : 175/24
Powierzchnia nieruchomości : 1,4358 ha
Właściciel : Osoba prywatna
Aktualny plan zagospodarowania przestrzennego : tak
Przeznaczenie: Po części tereny wód zieleni izolacyjnej oraz tereny zabudowy związane z działalnością produkcyjną

Komunikacja : droga gminna 951
Opis użytków: RIVa, PsIII, Ws, Ba, W
Istnieje możliwość połączenia działki z działką sąsiadującą nr 175/23

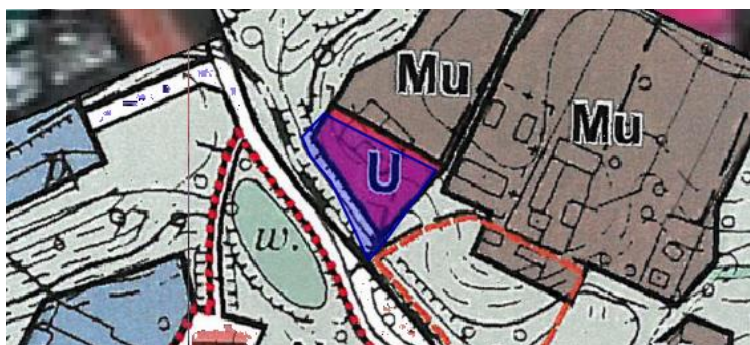
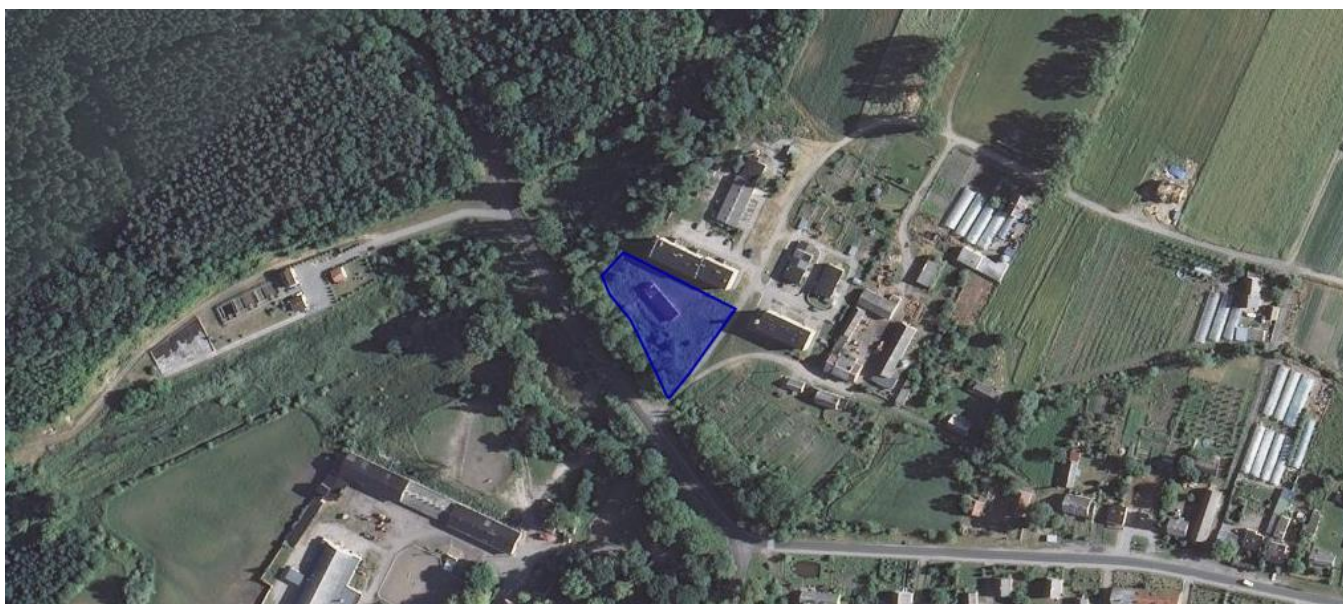




-  P - tereny zabudowy związanej z działalnością, produkcyjną,
-  Z - tereny zieleni izolacyjnej,
-  W - tereny wód.



Teren inwestycyjny w Liszkowie



Położenie: **Liszkowo**

Numer działki : **113/1**

0,3098 ha

Właściciel : **Gmina Łobzenica**

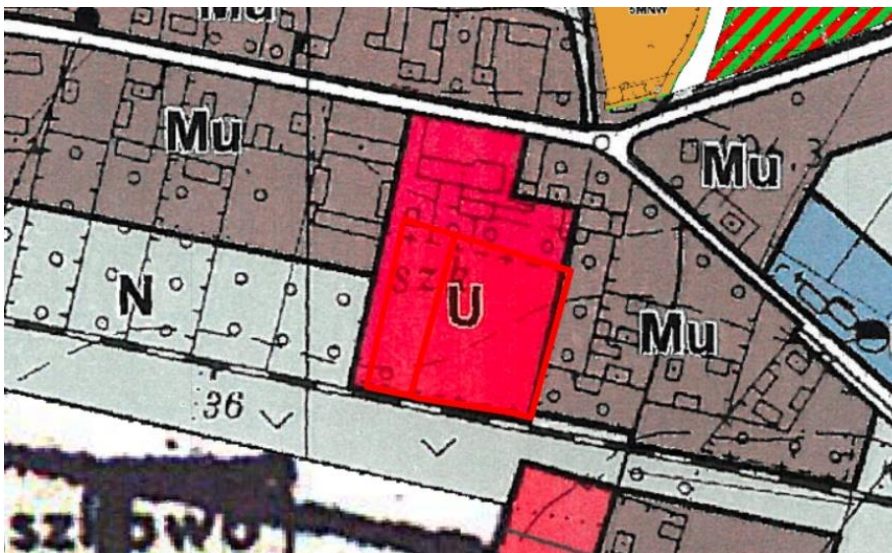
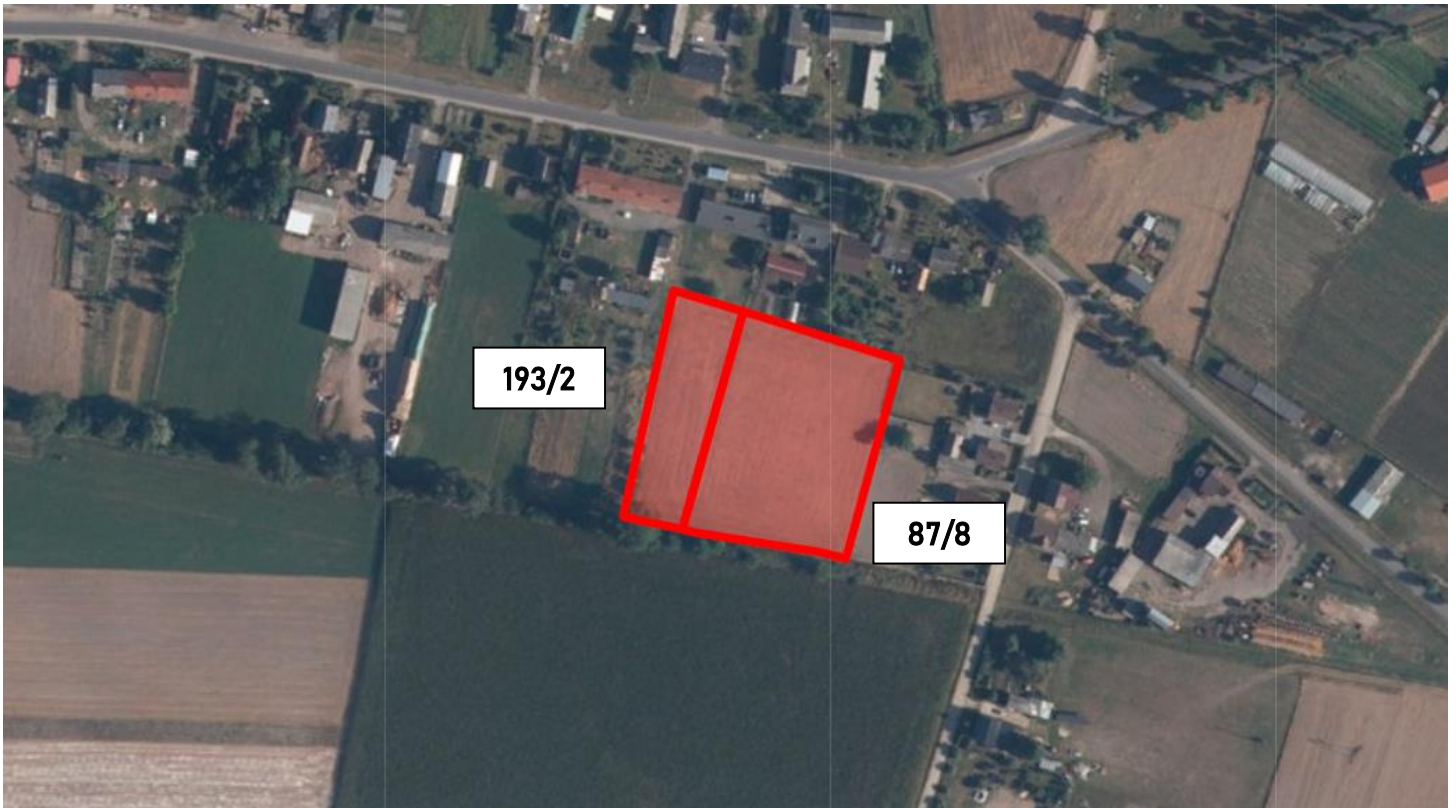
Aktualny plan zagospodarowania
przestrzennego : **tak**

Przeznaczenie: **Teren usługowy**

Nieruchomość niezabudowana o łącznej powierzchni użytkowej budynku 136,65 m². Działka usytuowana jest przy drodze powiatowej. Nieruchomość jest wyposażona w drogę dojazdową o nawierzchni betonowej oraz uzbrojenie w gaz, wodę, kanalizację, prąd, sieć telekomunikacyjną. Sąsiedztwo nieruchomości stanowi zabudowa mieszkaniowa wielorodzinna.



Teren inwestycyjny w Liszkowie

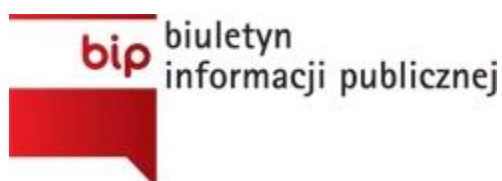


Położenie: [Liszkowo](#)
Numer działki : [193/2, 87/8](#)
Powierzchnia nieruchomości :
[0,2549 ha, 0,5996 ha](#)
Właściciel : [Gmina Łobzenica](#)
Aktualny plan zagospodarowania
przestrzennego : [tak](#)
Przeznaczenie: [Tereny usługowe](#)
Komunikacja : [droga powiatowa nr
29367](#)
Opis użytków: [IVa, IIIb](#)

Szczegółowe informacje na temat nieruchomości na sprzedaż znajdujących się na terenie gminy Łobzenica, terminy przetargów dostępne są w Biuletynie

Informacji Publicznej pod adresem:

<http://bip.lobzenica.pl/?c=178>



Oraz pod numerami telefonów:

Referat Planowania Przestrzennego i Inwestycji



Obsługa Inwestora – (67) 286 81 06

Nieruchomości- (67) 286 81 12

**Miejscowy Plan Zagospodarowania Przestrzennego-
(67) 286 81 30**



urząd@lobzenica.pl